



GOBIERNO REGIONAL AREQUIPA
GERENCIA REGIONAL DE SALUD
RED DE SALUD AREQUIPA CAYLLOMA

BOLETIN EPIDEMIOLOGICO SEMANAL N.º 48 DEL 26/11/2023 AL 2/12/2023

CONTENIDO

SITUACIÓN DE LAS ENFERMEDADES TRANSMISIBLES

NOTIFICACIÓN CONSOLIDADA E IND

Casos IRA's

Casos Neumonía

SOB/ASMA

Casos EDA's

TRANSMISIBLES:

Sarampión/ Rubéola

VIH/SIDA

Tuberculosis

COVID 19

NO TRANSMISIBLES

Diabetes

Muerte Perinatal

Muerte materna

Chagas

Accidentes de tránsito

Intoxicación organos fosforados

Dirección Red de Salud

Arequipa Caylloma

Oficina de Planeamiento,

Presupuesto y Desarrollo

Institucional-R.S.A.C.

OFICINA DE EPIDEMIOLOGÍA

RSAC

EQUIPO DE APOYO:

OFICINA DE ESTADISTICA E

INFORMATICA

2023

ENFERMEDADES NO TRANSMISIBLES

Las enfermedades no transmisibles (ENT) son la principal causa de muerte y discapacidad en el mundo teniendo en cuenta que originan el 41% de muertes a nivel mundial (OMS). El termino de no transmisibles se refiere a un grupo de enfermedades que no son causadas principalmente por una infección aguda, dan como resultado consecuencia para la salud a largo plazo y con frecuencia crean una necesidad de tratamiento y cuidados a largo plazo.

Estas condiciones incluyen canceres, enfermedades cardiovasculares, diabetes, enfermedades pulmonares crónicas son las cuatro causas que originan la mayor mortalidad.

Muchas enfermedades no transmisibles se pueden prevenir mediante la reducción de los factores de riesgo comunes, tales como el consumo de tabaco, el consumo excesivo de alcohol, la inactividad física el consumo de alimentos poco saludables.

También están considerados como enfermedades no transmisibles las lesiones y trastornos de salud mental ya que son condiciones importantes de la salud.

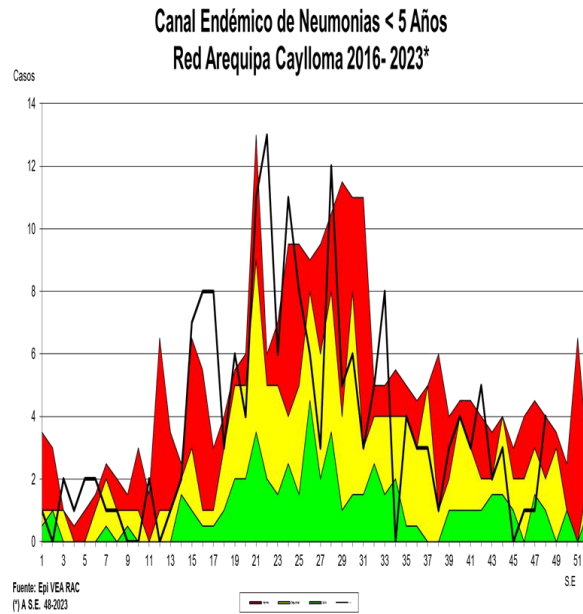
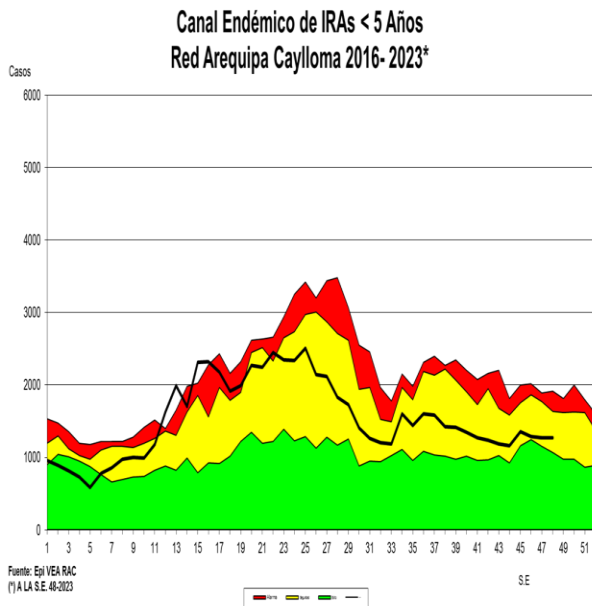
Los factores de riesgo contribuyen al incremento de estos problemas de salud que día a día incrementa y colocan a la población en el riesgo.

Es importante resaltar que las actividades de detección, el cribado y el tratamiento, igual que los cuidados paliativos deben tener un acceso equitativo ya que son componentes fundamentales de la respuesta a las enfermedades no transmisibles.

Debemos tener en cuenta que las ENT traen consecuencias devastadoras a la salud de las personas, las familias y la comunidad, amenaza con abrumar los sistemas de salud, Los costos socio económicos asociados con las ENT hacen que la prevención y el control de estas enfermedades sean un imperativo importante para el desarrollo.

TENDENCIA DE LAS ENFERMEDADES BAJO VIGILANCIA EPIDEMIOLÓGICA

1. INFECCION RESPIRATORIA AGUDA (I.R.A.) EN POBLACIÓN MENOR DE 5 AÑOS



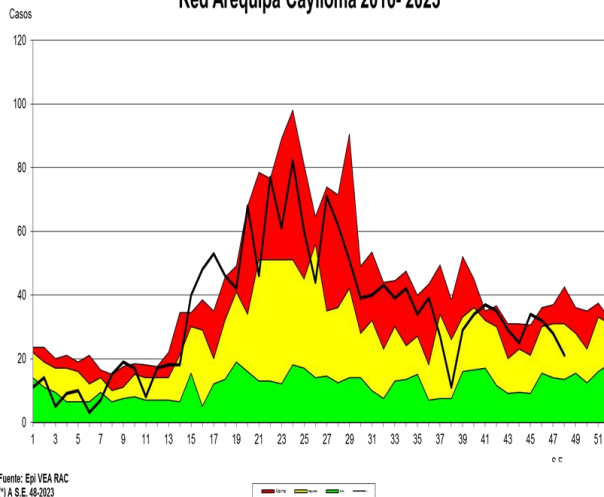
En la semana se registraron **(1274)** casos notificados con respecto a la semana anterior incrementaron 1% de notificación, los distritos con mayor notificación de casos son: Paucarpata, Cerro Colorado y Miraflores. La Tasa de Incidencia es de 748 casos por 1000 menores de 5 años, con un total de **(73262)** casos acumulados hasta la semana epidemiológica 48. Se observa disminución de casos en 11 % en relación al promedio de los últimos 7 años. Según el canal endémico, nos encontramos en **zona de seguridad**.

NEUMONÍA EN POBLACIÓN MENORES DE 5 AÑOS

Se notificó **(04)** casos con respecto a la semana anterior la notificación incremento en 300%, en relación al promedio de los 7 últimos años incremento en 55%. Tenemos acumulados **(185)** casos hasta la semana epidemiológica 48 que hace una incidencia de 1.8 casos x mil niños. Nos encontramos en **zona de alarma** según nuestro canal endémico.

Canal Endémico de SOB-ASMA < 5 AÑOS

Red Arequipa Caylloma 2016- 2023*

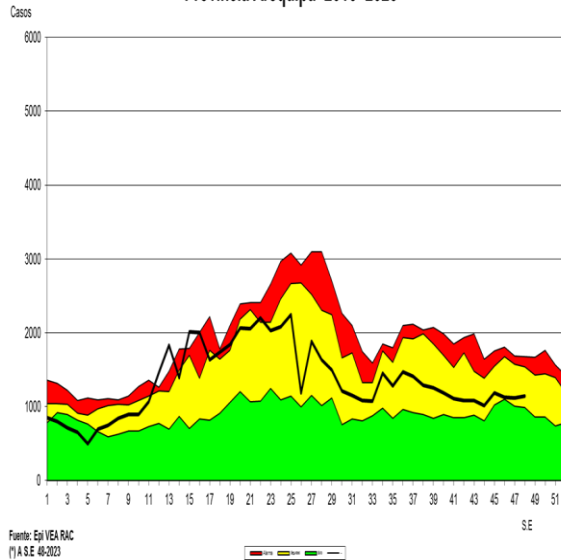


SOBA EN MENORES DE 5 AÑOS

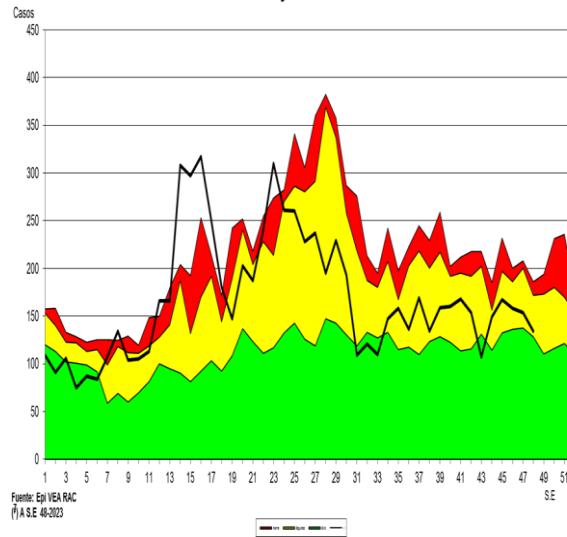
En la presente semana se notificaron **(21)** casos, en relación a la semana anterior disminuyó la notificación de casos en 25 %; teniendo un acumulado de **(1640)** casos hasta la semana epidemiológica 48. La tasa de incidencia es de 16.7 casos por mil niños menores de 5 años. En relación al promedio de los últimos 7 años se observa 29 % de disminución de casos. Nos encontramos en **zona de seguridad** según se observa en el canal endémico.

PERFIL EPIDEMIOLOGICO IRAS Y NEUMONIAS, POR PROVINCIAS, EN POBLACIÓN MENOR DE 5 AÑOS

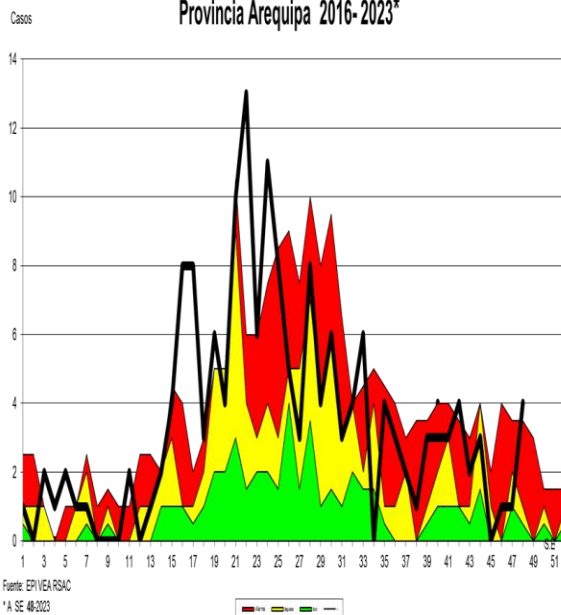
**Canal Endémico de IRAs < 5 Años
Provincia Arequipa 2016-2023***



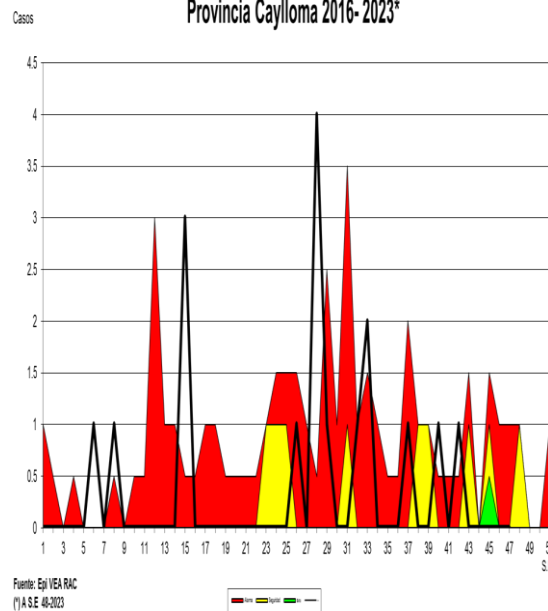
**Canal Endémico de IRAs < 5 Años
Provincia Caylloma 2016-2023***



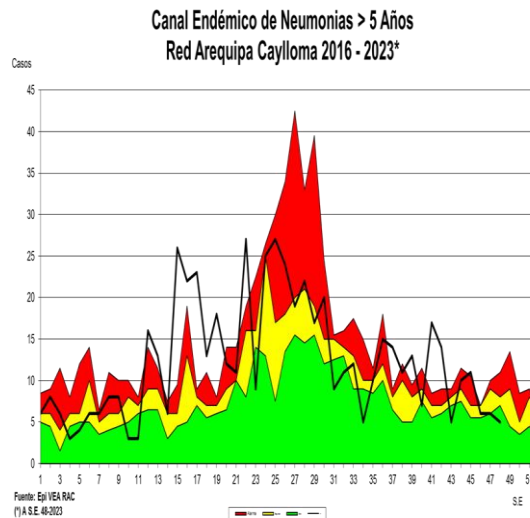
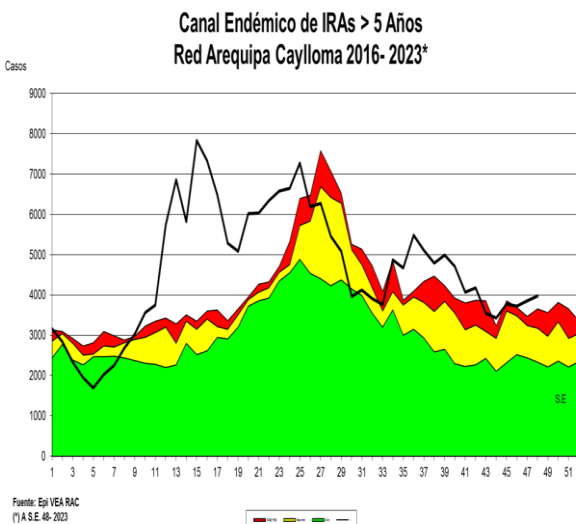
**Canal Endémico de Neumonias < 5 Años
Provincia Arequipa 2016-2023***



**Canal Endémico de Neumonias < 5 Años
Provincia Caylloma 2016-2023***



INFECCIÓN RESPIRATORIA AGUDA (I.R.A.) EN POBLACIÓN MAYOR DE 5 AÑOS



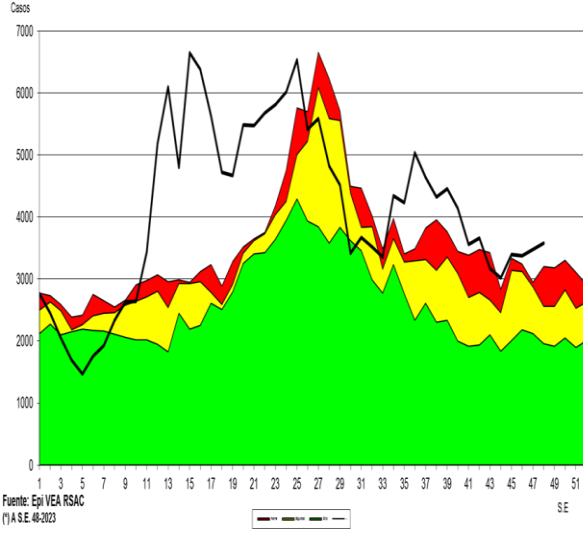
En la presente semana se notificaron **(3978)** casos de IRAs en mayores de 5 años, **se** observa incremento de casos en relación a la semana anterior en un 3 %. los distritos con mayor número de casos son: Cerro Colorado, Paucarpata y Hunter, teniendo una tasa de incidencia de 192.8 casos por mil mayores de cinco años con un total de **(222488)** casos acumulados hasta la semana epidemiológica 48; se observa incremento de casos 27 % con respecto al promedio de los 7 últimos años. Nos encontramos en zona de **alarma** en el canal endémico.

NEUMONIA EN POBLACIÓN MAYOR DE 5 AÑOS

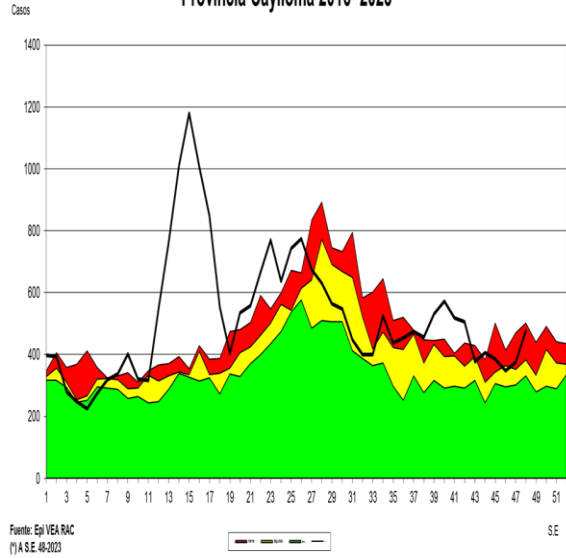
En la presente semana se notificaron **(05)** casos la notificación de casos disminuyo en relación a la anterior semana en el 16.6%. Comparando la semana actual con el promedio de siete años anteriores se observa 43% de disminución de casos. Acumulados **(592)** casos hasta la semana 48 que hacen una tasa de incidencia de **0.5** por mil mayores de 5 años. Nos encontramos en zona de **éxito**.

PERFIL EPIDEMIOLOGICO IRAS Y NEUMONIAS, POR PROVINCIAS, EN POBLACIÓN MAYOR DE 5 AÑOS.

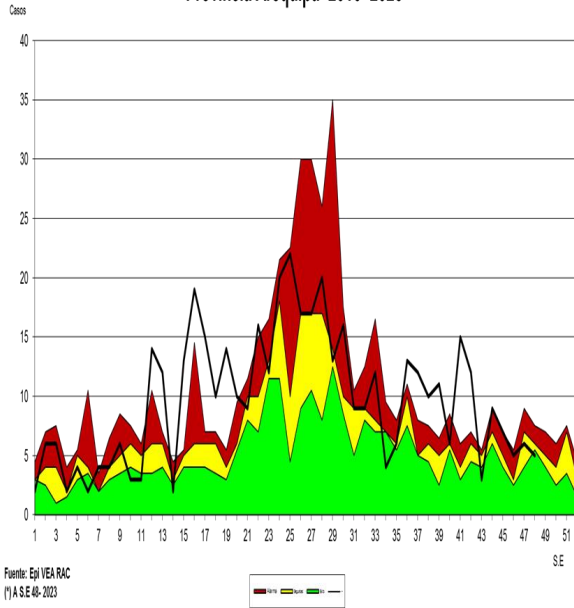
**Canal Endémico de IRAs > 5 Años
Provincia Arequipa 2016-2023***



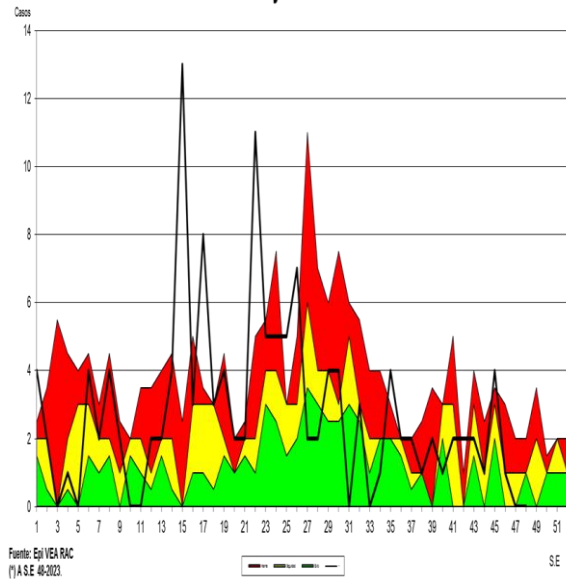
**Canal Endémico de IRAs > 5 Años
Provincia Caylloma 2016-2023***



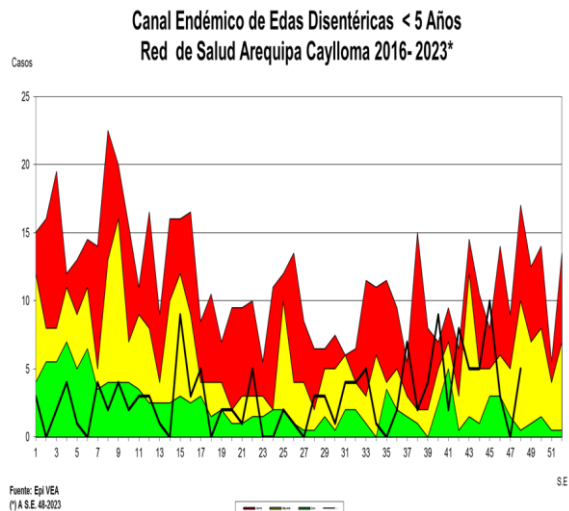
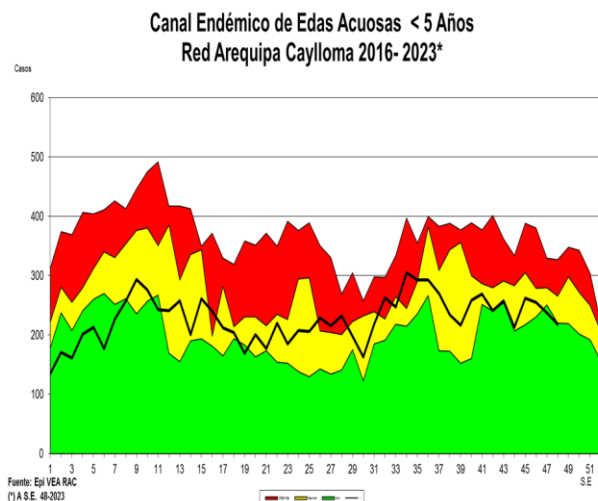
**Canal Endémico de Neumonias > 5 Años
Provincia Arequipa 2016-2023***



**Canal Endémico de Neumonias > 5 Años
Provincia Caylloma 2016-2023***



2. ENFERMEDAD DIARREICA AGUDA (E.D.A.) ACUOSA EN POBLACIÓN MENOR DE 5 AÑOS



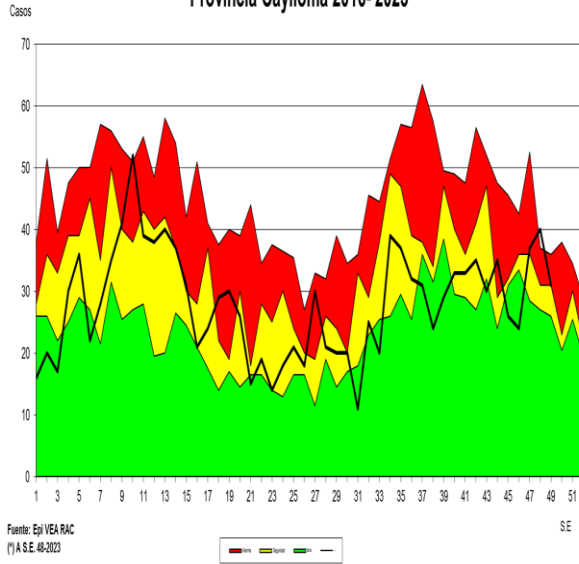
En la presente semana se notificaron **(218)** casos teniendo disminución en la notificación del número de casos en 1.7% en relación a la semana anterior, los distritos que mayor cantidad de casos notificaron Cayma, Cerro Colorado y Paucarpata. La Tasa de incidencia es de 111 por mil menores de cinco años, con **(10930)** casos notificados hasta la semana epidemiológica 48. La presente semana en relación con el promedio semanal de los últimos siete años muestra disminución de casos 21.9 %. Nos encontramos en **zona de éxito**.

ENFERMEDAD DIARREICA AGUDA DISENTERICA EN POBLACION MENOR DE 5 AÑOS

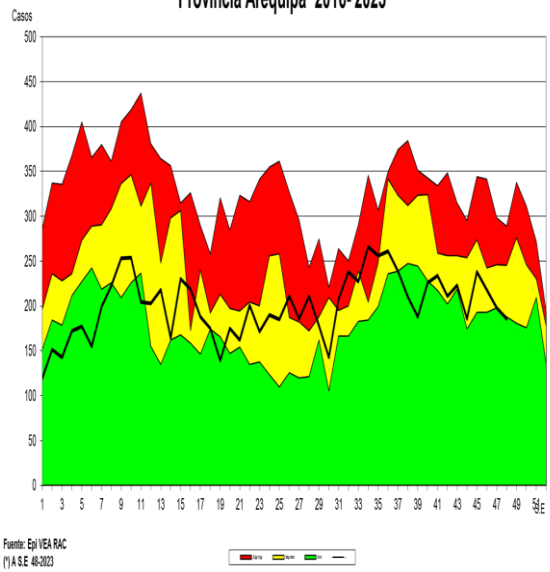
En la presente semana se notificó **(05)** casos teniendo incremento en la notificación en el 100% en referencia a la semana anterior. Se tiene una incidencia de 1.4 por mil niños menores de 5 años Teniendo un acumulado de **(142)** casos notificados hasta la semana 48. Con respecto al promedio de los siete años anteriores se observa disminución de casos 49%. Nos encontramos en zona de **seguridad**.

PERFIL EPIDEMIOLOGICO EDAS ACUOSAS, POR PROVINCIAS, EN POBLACIÓN MENOR Y MAYOR DE 5 AÑOS

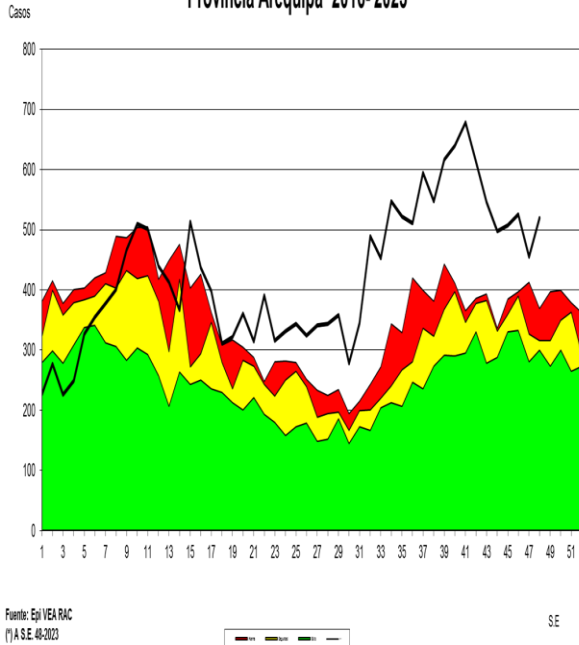
**Canal Endémico de Edas Acuosas < 5 Años
Provincia Caylloma 2016- 2023***



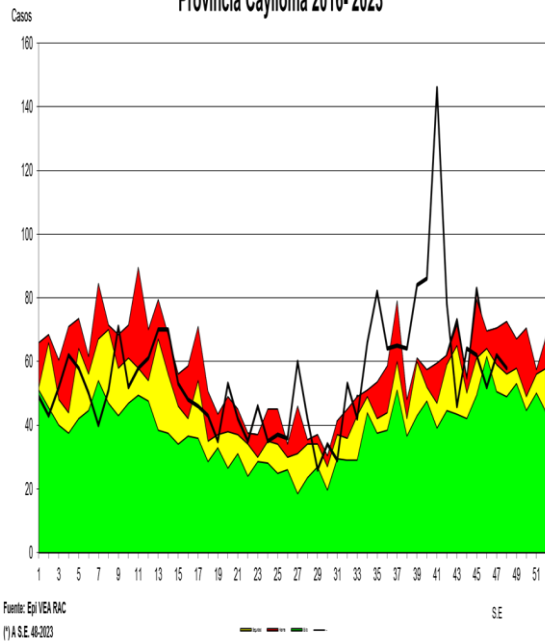
**Canal Endémico de Edas Acuosas < 5 Años
Provincia Arequipa 2016- 2023***



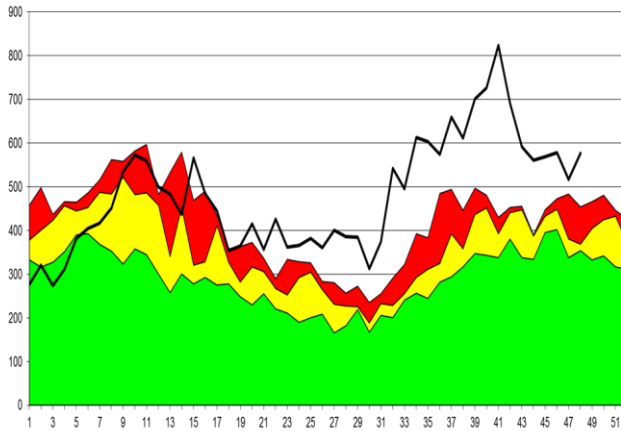
**Canal Endémico de Edas Mayores de 5 Años
Provincia Arequipa 2016- 2023***



**Canal Endémico de Edas Mayores de 5 Años
Provincia Caylloma 2016- 2023***

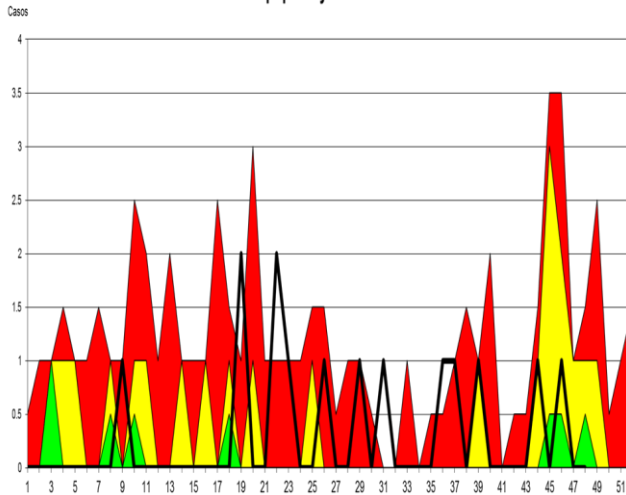


Canal Endémico de Edas Mayores de 5 Años Red Arequipa Caylloma 2016- 2023*



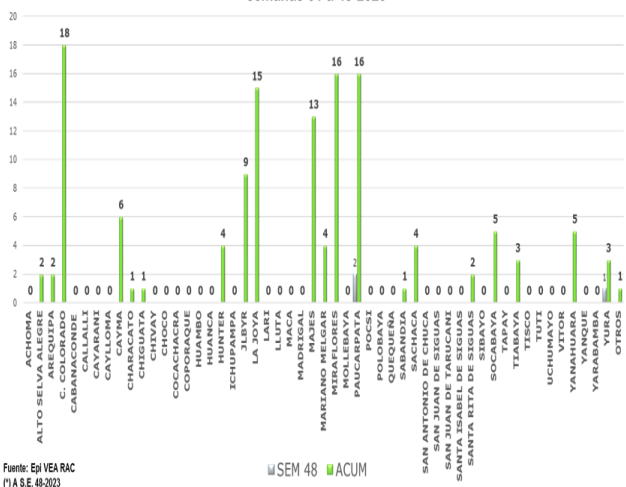
Fuente: Epi VEA RAC
(*) A.S.E. 48-2023

Canal Endémico notificación de casos sospechosos de Sarampión-Rubéola Red Arequipa Caylloma 2016 - 2023*



Fuente: Epi VEA RAC
(*) A.S.E. 48-2023

Casos Notificados de Tuberculosis Red Arequipa Caylloma semanas 01 a 48-2023



Fuente: Epi VEA RAC
(*) A.S.E. 48-2023

ENFERMEDAD DIARREICA (EDA.) ACUOSA Y DISENTERICA EN POBLACIÓN > DE 5 AÑOS

Se notificaron (577) casos se observa incremento de casos en relación a la semana anterior en un 11%. Los distritos con mayor número de casos en la presente S.E. fueron: Cayma, Cerro Colorado y Paucarpata. Comparando la semana actual con el promedio semanal de 7 años anteriores, se observa incremento de casos 44%. Con una tasa de incidencia de 20 por mil mayores de cinco años, con (23094) casos acumulados hasta la semana epidemiológica 48. Encontrándonos en **zona de alarma** según el canal endémico.

3.VIGILANCIA DE SARAMPIÓN RUBEOLA

En la presente semana se notificaron (00) casos sospechosos de Sarampión. Total (13) casos sospechosos Sarampión-Rubéola notificados hasta la semana epidemiológica 48. Los cuales fueron descartados (13), así mismo se realizó las acciones respectivas: Bloqueo y BAI, BAC.

Recomendación

Búsqueda activa de casos por diagnostico diferencial.

4. VIGILANCIA EPIDEMIOLOGICA DE TRASMISIBLES

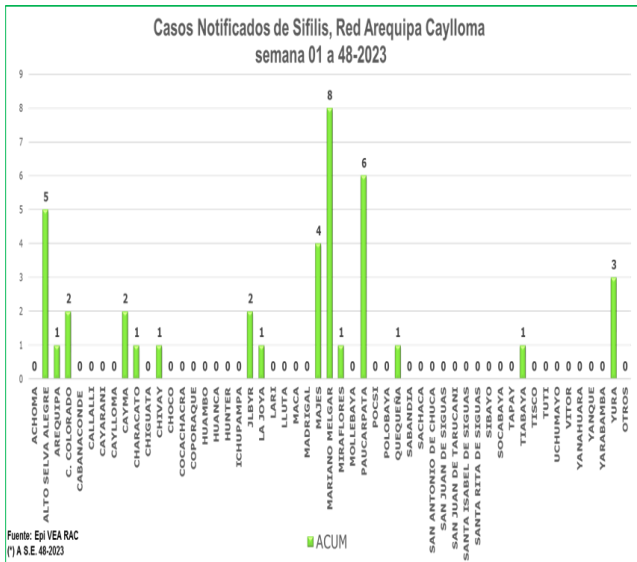
TUBERCULOSIS

En la semana se tienen notificados (03) casos de tuberculosis. Se tiene un acumulado de (131) casos hasta la semana epidemiológica 48, siendo los distritos de Cerro Colorado y Majes los que mayor cantidad de casos ha notificado.

Recomendaciones

Realizar identificación temprana de casos a través de la búsqueda activa de casos en atenciones.

Promoción de la salud en medidas preventivas.



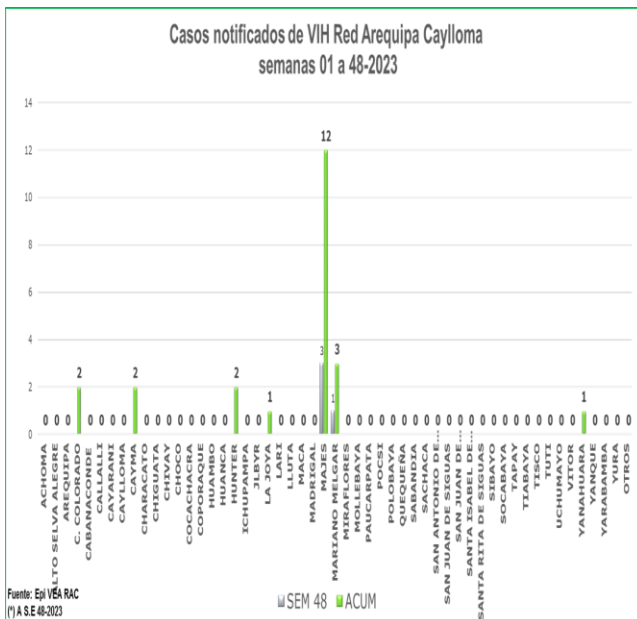
5. VIGILANCIA DE ITS-VIH

SIFILIS

En la semana epidemiológica 48 Notificación **(00)** caso.

Se tiene acumulado **(39)** casos notificados, de las cuales 15 gestantes.

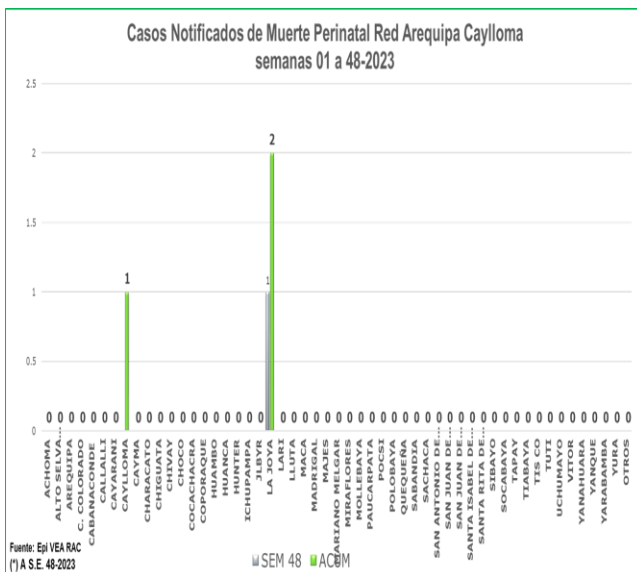
Recomendaciones: Sensibilizar a la población sobre el tema de ITS (sífilis) por el riesgo de sífilis congénita.



VIH

En la semana 48 notificación **(04)** casos.

Se tiene acumulado en la notificación **(19)** casos hasta la semana 48 (02 gestante).



6. MATERNO PERINATAL

Semana 48 Notificación **01** caso.

Se tiene **(03)** caso acumulados de Muerte Perinatal. 00 mortalidad neonatal.

Fortalecer la atención de la gestante sea en la captación temprana como en los controles oportunos.

MORTALIDAD MATERNA: notificación **NEGATIVA**

Recomendaciones

Promoción del control prenatal en la comunidad. Seguimiento y control de neonatos de riesgo.

VIGILANCIA DE NO TRASMISIBLES DE SALUD PUBLICA

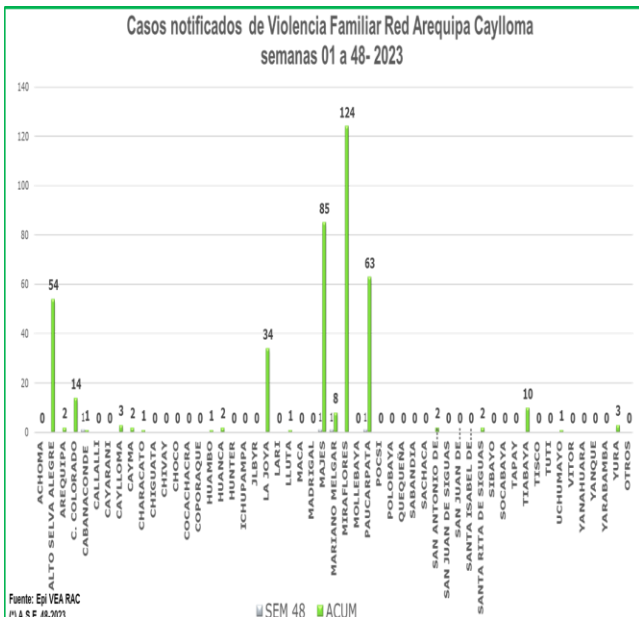
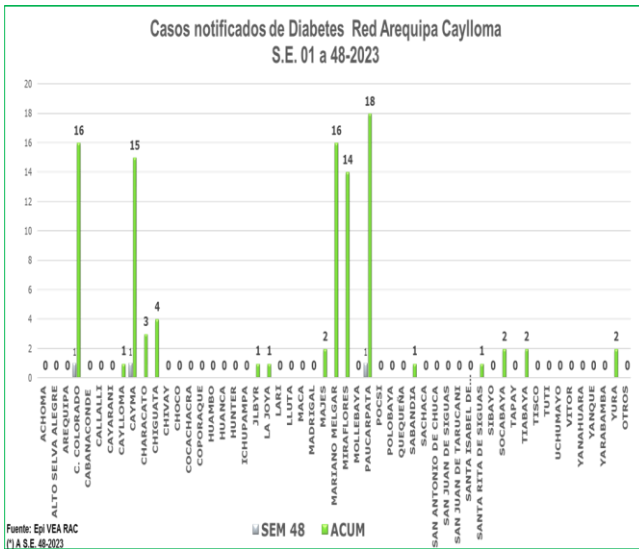
7. DIABETES

En la semana 48 se notificaron **(03)** casos. Se tiene acumulado **(99)** casos notificados.

Recomendación

Notificación de casos prevalentes

Promoción en estilos saludables de vida

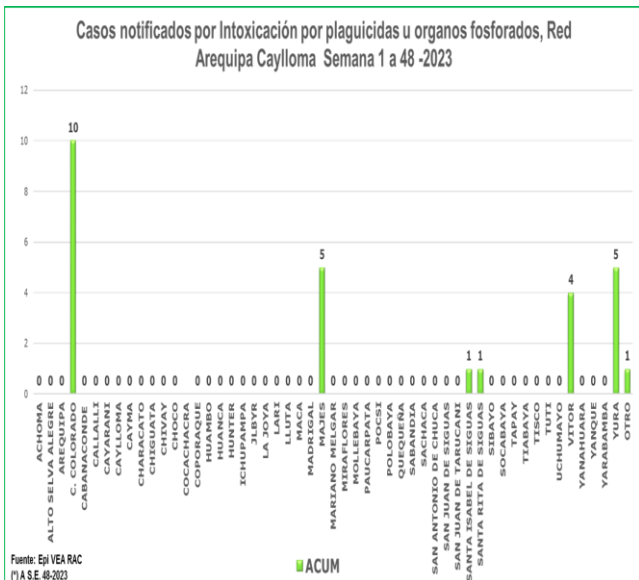


8. VIOLENCIA FAMILIAR

En la Semana 48 se tiene notificados **(04)** casos por Violencia familiar Teniendo un acumulado de **(413)** notificaciones. Se tiene la mayor cantidad de casos notificados en el distrito de Miraflores.

Recomendación

Acciones de promoción de la salud en salud mental en prevención de la violencia familiar.



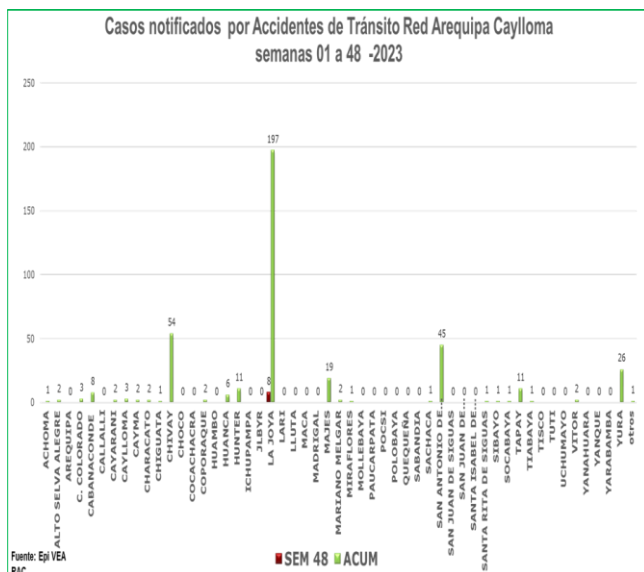
9. INTOXICACION POR PLAGUICIDAS u ORGANOS FOSFORADOS

En la semana 48 notificación **(00)** casos. Se tiene acumulados **(27)** casos.

Recomendaciones

Se debe analizar el problema para dar orientación a los fumigadores para prevenir intoxicaciones ocupacionales.

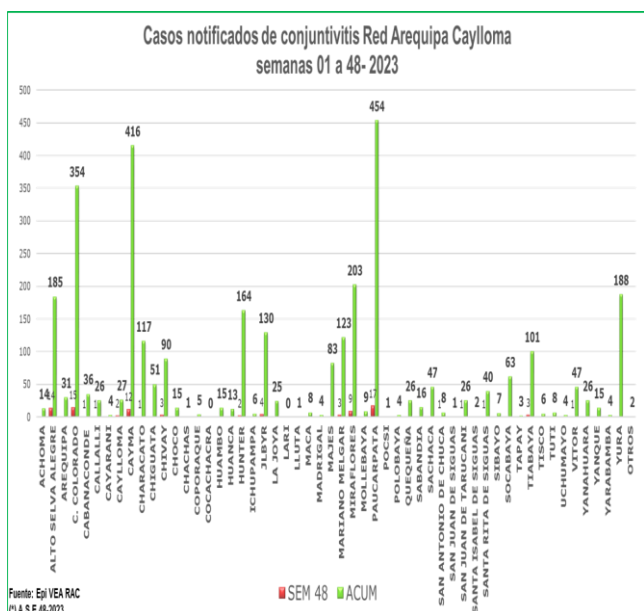
En el caso de las intoxicaciones provocadas se debe trabajar la parte preventiva con Salud Mental.



10. ACCIDENTES DE TRANSITO

En la semana 48 se notificaron **(08)** casos.

Teniendo un acumulado de **(406)** casos notificados por accidentes de tránsito. Los distritos que notificaron mayor número de caso son La Joya, San Antonio de Chuca.



VIGILANCIA DE INTERES REGIONAL

11. CONJUNTIVITIS

En la presente semana se notificaron (91) casos de conjuntivitis. Teniendo un acumulado de **(3255)** casos hasta la semana 48, siendo los distritos de Paucarpata y Caylloma con mayor cantidad de casos notificados.

Recomendaciones:

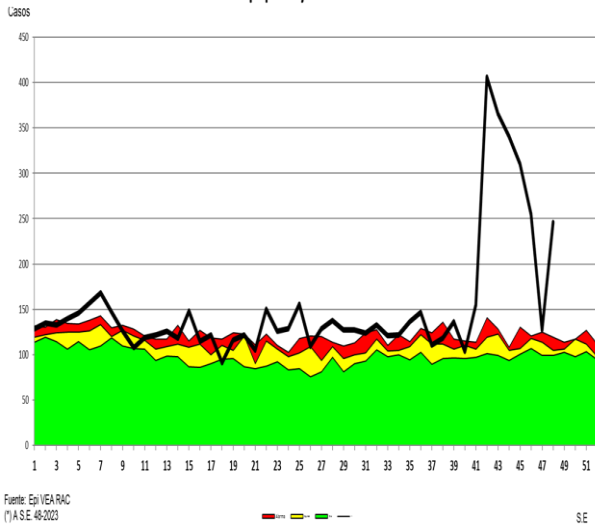
IEC en Medidas preventivas en el cuidado de los ojos.

12.CASOS DE MORDEDURA DE PERROS

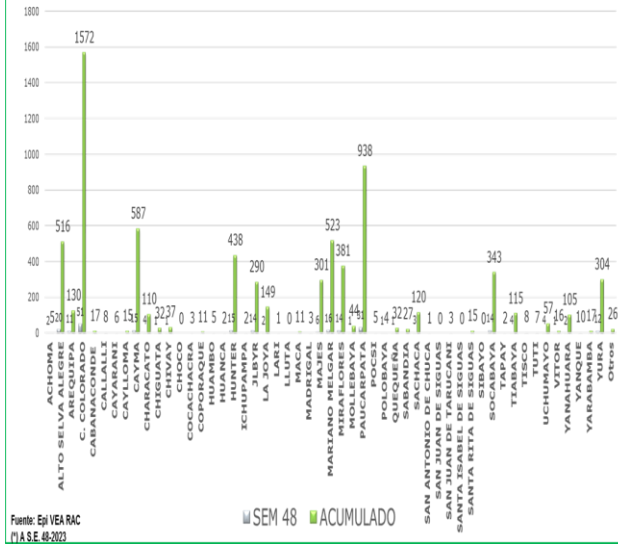
En la semana se tiene notificados **(246)** casos de personas mordidas por perro o gato, teniendo un acumulado de **(7354)** casos de personas mordidas hasta la semana epidemiológica 48. Se observa que hay incremento de notificación en 93% en referencia a la semana anterior, donde los distritos que notificaron mayor cantidad de casos son: Cerro Colorado y Paucarpata. Con el antecedente de rabia canina en la provincia se recomienda continuar con la vigilancia de personas mordidas que completen esquemas de vacunación y seguimientos respectivos. Teniendo 27 casos de rabia canina identificados a la actualidad.

Comparando la semana actual con el promedio semanal de 7 años anteriores, se observa incremento de Casos de personas mordidas en 133 %. Encontrándonos en el canal endémico en zona de **alarma**.

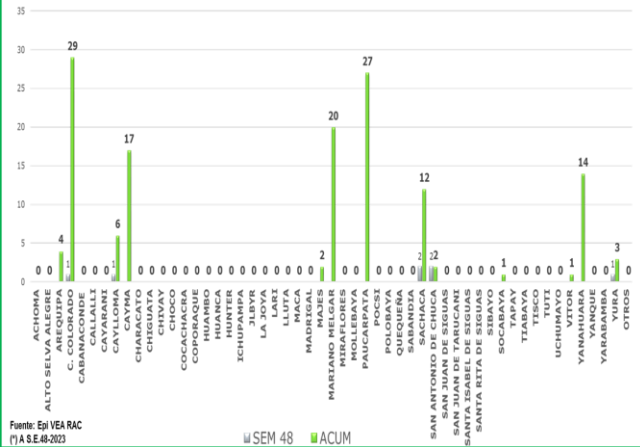
**Canal Endémico de Mordedura de Perro
Red Arequipa Caylloma 2016-2023***



**Casos notificados de Mordeduras de perro/gato Red Arequipa Caylloma
semana 01 a 48- 2023**



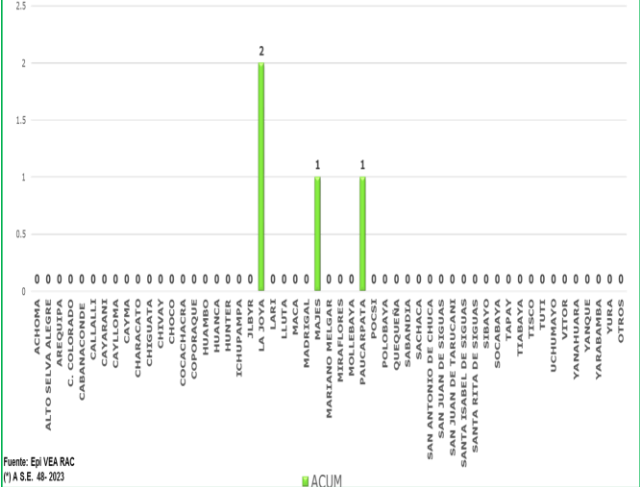
**Casos notificados de Hipertensión Arterial Red Arequipa Caylloma
S.E. 01 a 48- 2023**



13. HIPERTENSIÓN ARTERIAL

Se tiene notificación **(07)** casos de Hipertensión Arterial. Acumulado **(138)** casos hasta la semana 48.

**Casos notificados de Chagas Red Arequipa Caylloma
S.E. 01 a 48-2023**



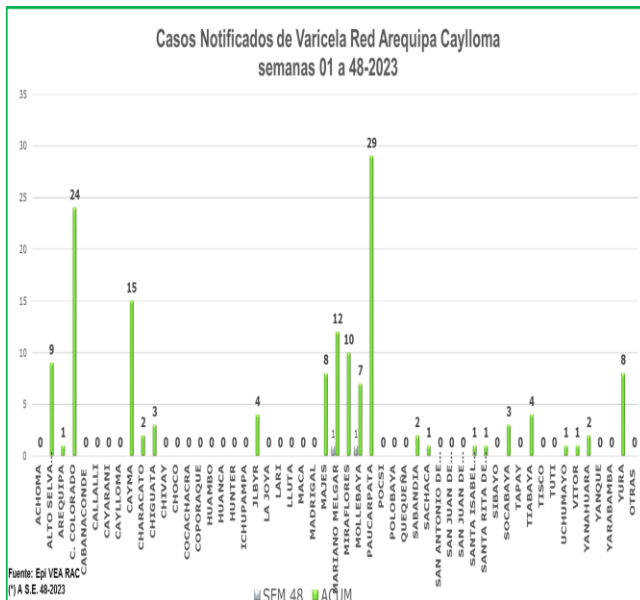
14. CHAGAS

En la semana 48 notificación **00** caso.

Se tiene acumulado **(04)** casos notificados hasta la presente semana.

Recomendaciones:

Búsqueda activa del Triatomino en viviendas de los distritos donde se han notificado casos, por los antecedentes de la presencia de Chagas en la provincia.



15. VARICELA

En la semana 48 se ha notificado **(02)** casos.

Se tiene acumulado **(148)** casos hasta la semana 48.

16. BROTES. Notificación **00** brotes en la semana 48. Se tiene acumulado 06 brotes notificados.

Recomendaciones

Las IPRES de la jurisdicción deben mantenerse alerta frente a cualquier evento de salud que requiera de nuestra intervención.

17. COVID 19



CASOS NOTIFICADOS COVID-19 POR DISTRITOS – RED AREQUIPA CAYLLOMA S.E. 01 – S.E. 48-2023



DISTRITO/S.E	1	2	3	4	5	6	7	8	9	10	11	12	13	14	15	16	17	18	19	20	21	22	23	24	25	26	27	28	29	30	31	32	33	34	35	36	37	38	39	40	41	42	43	44	45	46	47	48	Total			
JACOBO HUNTER	71	39	32	11	10	3	2	3	1	7		6	4	1	2	4	4	1	4	15	19	33	42	32	43	28	16	6	11	3	3		2	2																460		
MARIANO MELGAR	28	19	11	10	4	1	3	5	2	2	2	1	2		1	3	1	3		1	9	9	15	14	20	13	8	4	6	2	3	7		2	1															216		
ALTO SELVA ALEGRE	16	7	5	2	1					3	1	1	3	3		2	2	1		4	4	10	9	7	16	15	11	4	2	1	2			1	1															161		
CERRO COLORADO	17	13	2	4	3	2	1	4	4					1		2	1	2	7	2	2	16	11	16	15	12	3	7		1	1	2				1	1													157		
CAYMA	34	23	7	1	3	3	3	2	1	3	2					1		1	3		2	5	7	6	11	8	3	2	1	2	1		1	1															141			
MIRAFLORES	28	19	8	7	2	1	1			1			2		1		1		2	2	1	13	2	10	2	1		4		1	2		1	2																124		
PAUCARPATA	41	13	10	4	2	1			1	2					2		1	1	1	1	2	4	1	4	5	2	8			1		1	1																	111		
JOSE LUIS BUSTAMANTE Y F	14	9	1	2	1	1	4	1		2	1	1			1		5	1	3	1	4	1	10	15	9	8	8		1		1																			109		
YANAHUARA	11	10	4			2	2					1	2	1		1	1		1	1	2	4	1	4	5	3	2	5		2	2		1																	70		
AREQUIPA	15	4	2			2	2					1	2	1		1	1		1		1	3	2	5	3	3	1	2						1	1	1	1	1												59		
LA JOYA	21	6	7	1	4	2						2							2	1	2	2	3	2	5	3	2	5		2	2																			57		
TIABAYA	3	3	5	1																	1	3	1	2	2	1	2	1	2	1																					41	
SACHACA	4	6	1			1	1	2	1	1				1	1		1						2	1	7	6	5	3	2	1																				37		
CHIGUATA	5	4																					3	3	1	3	2	5																						27		
MAJES	12	7		1	1																																														21	
YURA	8		1		1																					1	1																								13	
CAYLLOMA	8	1			1					1																																										11
CHIMAY	1	4	1	2																																															9	
SANTA RITA DE SIHUAS	3	2	1																																																7	
SOCABAYA	1										1												1			2	1	1																							7	
UCHUMAYO	1		2																				1		1	1																									7	
CHARACATO	1	2	1																									2																								6
SAN JUAN DE TARUCANI	3	1		1		1																																														6
SIBAYO					2		1																		1																											5
COCACHACRA		2	1																																																	3
TUTI								1	1							1																																				3
CABANA CONDE																										1		1																								2
CALLALI	1				1																																															2
SABANDIA			2																																																	2
VITOR	2																																																			2
YANQUE	1							1																																												2
ACHOMA	1																																																			1
CAYARANI	1																																																			1
PUNO														1																																						1
QUEQUEÑA			1																																																	1
YARABAMBA												1																																								1
OTROS	2	2	1			2		1														1				1																										12
Total	354	199	103	48	35	21	20	22	18	18	6	14	18	5	8	15	12	14	14	35	47	77	117	97	169	115	89	39	37	14	14	11	8	9	5	5	7	7	4	8	5	1	10	4	2	2	10	3	1895			

*Al 2 de Diciembre del 2023, a las 00:00 Horas

Fuente: NOTI COVID CDC.

Elaborado por: Oficina de Epidemiología de la R.S.A.C.

En la semana 48 se notificaron **(03)** caso en relación a la semana anterior que se notificaron **(10)** casos, se observa que la notificación casos a disminuido a partir de la semana 29. En los establecimientos de la Red de Salud Arequipa- Caylloma se tiene un acumulado de **(1895)** casos de la S.E. 01 hasta la 48. El distrito de Hunter es el que mayor cantidad de casos ha presentado **(25.1%)** casos, luego Mariano Melgar con **(11.7%)** casos esto en la provincia de Arequipa y en Caylloma se tiene Majes con **(1.1)** casos y Caylloma con **(0.6%)** casos, la notificación en los distritos de Caylloma es **negativa** en esta semana.



CASOS NOTIFICADOS COVID-19 POR MICRO REDES – RED AREQUIPA-CAYLLOMA S.E. 01 – S.E. 48-2023



MICROREDES/S.E.	1	2	3	4	5	6	7	8	9	10	11	12	13	14	15	16	17	18	19	20	21	22	23	24	25	26	27	28	29	30	31	32	33	34	35	36	37	38	39	40	41	42	43	44	45	46	47	48	Total	
C.S.HUNTER	72	41	33	11	11	5	3	3	1	7			6	4	1	2	4	4	1	4	16	19	34	42	31	42	28	17	6	12	3	2		2	2														469	
C.S.YANAHUARA	33	23	9	3	1	3	3	5	1		1	1	6	2	1	4	2		6	1	2	5	11	8	16	16	12	7	1	3	4		1	2	2	1	1			1	4		1	1	1		2	1	208	
C.S.MNO.MELGAR	19	12	7	6	1	1	3	2	2	3	2	2	3	1		3	2			1	5	11	13	16	16	11	4	3	3	1		3		1	2													160		
C.S.A.S.ALEGRE	19	7	3	2	1				3	1	1	3	2			2	2			5	5	9	9	6	16	13	10	4	3	1	1		1	2			4	6	3	2	1		8	3				158		
C.S.EDIF.MSTI	26	19	7	7	2	1	1		1	1					1	1	1		2	2	2	9	2	7	1	1		4		1	2		1	1						2					1		106			
C.S.G.S. MARTIN	11	9	6	4	3	1	1	3									1	1		5	1	3	2	15	5	7	2	3		4	4		3							1	1						96			
C.S.V.RAUL H.	7	5	1		1	1	4	1		1	1	1			1	1	5			1	3	1	7	13	12	9	7	2		1								1				1					88			
C.S.BS.AS.CAYMA	16	14	1		2	3	2	2		3								1	1		2	1	2	6	10	2	1																					69		
C.S.ZAMACOLA	10	9		2	3		1		4					1		1	1	1		2	2	4	2	3	10	4	1	1																1				63		
C.S.LA JOYA	20	7	7	1	4	2				1			2						1	3	1	1	2	2	2	2	1																					59		
C.S.A.PAUCARPAT	16	12	3	2	1			1	1									1	2		1	2	1	3	3	3	5																					57		
C.S.FCO.BOLOGNE	20	9	5	1		2			1		1		1										2	2	3																							49		
C.S.TABAYA	4	3	7	1																		1	2	2	8	6	4	3	2	1			1															47		
C.S.C.COLORADO	3							1												3			10	4	4		4	1	5				1															36		
C.S.CHIGUATA	8	4	1	1		1																3	3	1	3	2	5				1																	33		
C.S.15DE AGOSTO	15	3	2	2					1	1										1								1		1	2		1	1															31	
C.S.MCAL CASTL	2	1						1												3			1	2	5	1	2	1			1		2											1	1			25		
C.S.EL PEDREGAL	12	7		1	1																																												21	
PRIV_AQP_CAYLLO	1			1				2			1									2			2		1																				7	2			21	
C.S.C.BLANCA	9	1	5												1		1																																19	
C.S.CAYLLOMA	13	1			1		1		1																																									17
C.S.CALLALI	2				2	1	1	1	2							1		1							1	1																							14	
C.S.C. DE DIOS	5		1		1																			1	1							2																	11	
C.S.CHINAY	2	4	1	2																																														10
C.S.VITOR	5	2	1																																															9
C.S.CHARACATO	1	4	1	1																																														7
C.S.SANISIDRO	3	2	2																																															7
C.S.CABANCONDE																							2	1		1		1																						5
Total general	354	199	103	48	35	21	20	22	18	18	6	14	18	5	8	15	12	14	14	35	47	77	117	97	169	115	89	39	37	14	14	11	8	9	5	5	7	7	4	8	5	1	10	4	2	2	10	3	1895	

*Al 2 de Diciembre del 2023, a las 00:00 Horas

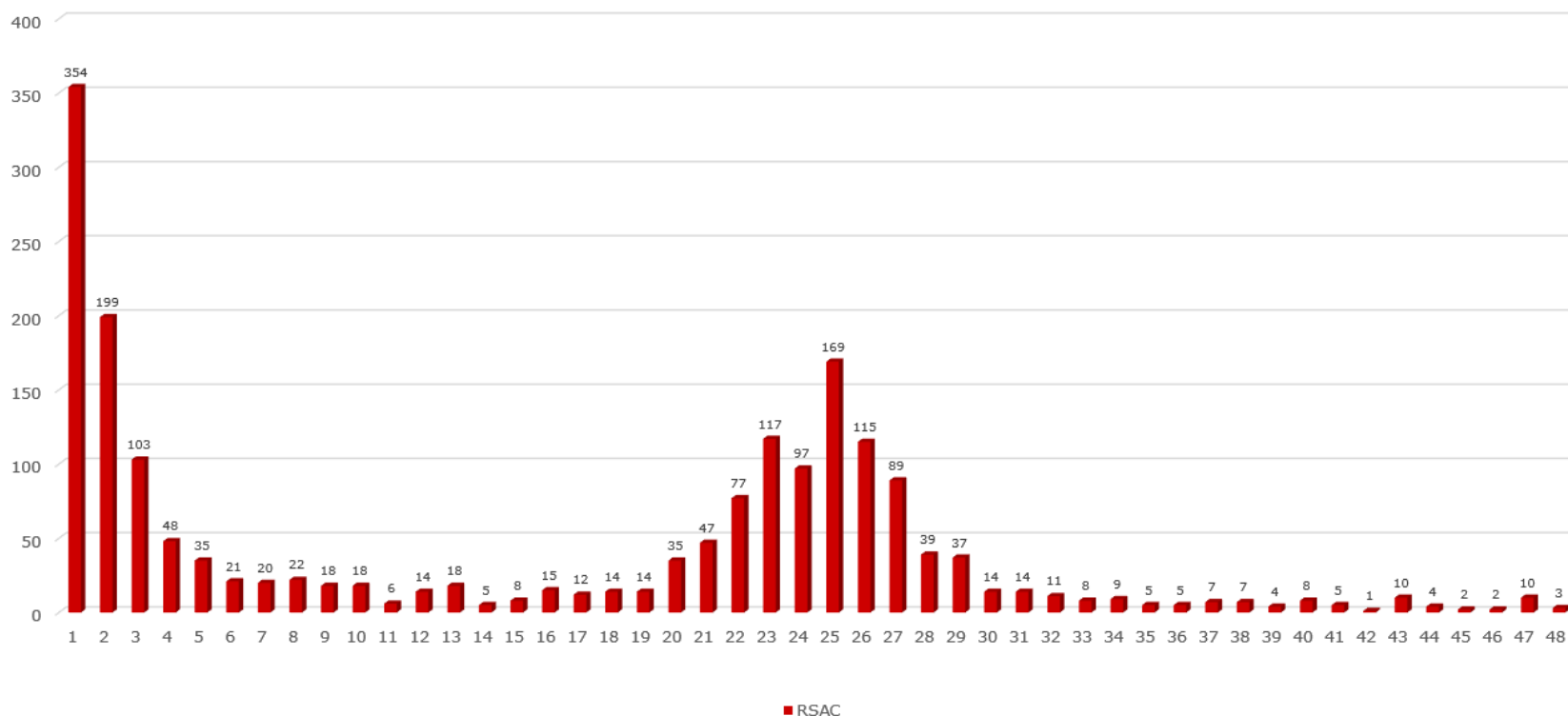
Fuente: NOTI COVID CDC.

Elaborado por: Oficina de Epidemiología de la R.S.A.C.

El mayor porcentaje de casos notificados son de la Microred de salud Hunter **25.6 %**, Yanahuara **10.7%** y Mariano Melgar **8.7%**.

Las microredes de Caylloma: el Pedregal 1.1% de casos notificados del total de la Red.

Casos Notificados Confirmados SARS COV 2 por establecimientos Red Arequipa Caylloma Semana 1 a 48 del 2023



Se observa el comportamiento desde la semana epidemiológica 1 hasta la semana 48 del 2023 de SARSCOV 2, se tiene un incremento de caso de la semana 1 hasta la 3 luego hay disminución de casos, se tuvo un pico entre las semanas 23 y 26 sobre todo en la provincia de Arequipa luego la tendencia es a disminuir en las últimas semanas desde la S.E. 29 hasta la semana 48, como se observa en el gráfico.

RECOMENDACIONES.-

Continuar con la implementación de las recomendaciones de las alertas epidemiológicas:

AE 10-2023 Alertar al personal de los establecimientos de salud a nivel nacional ante el incremento acelerado de casos de dengue en diferentes regiones del país; a fin de adoptar las medidas de prevención y respuesta integradas correspondientes. Difusión e implementación e identificación de casos importados

AE 12-2023 Alertar al personal de los establecimientos de salud (EES) a nivel nacional sobre el incremento de Infecciones Respiratorias Agudas (IRA) con la finalidad de fortalecer la vigilancia epidemiológica, prevención y control de IRA, Influenza y otros virus respiratorios (OVR) teniendo en cuenta que el canal endémico se encuentra en epidemia.

AE 13-2023 Alertar al personal de los establecimientos de salud a nivel nacional ante la actual situación epidemiológica por dengue en el país; a fin de intensificar las medidas de intervención integradas, que contribuyan al control de la epidemia.

Tener en cuenta el Decreto Supremo 013-2023 que declara en Emergencia Sanitaria por riesgo elevado de brote de poliomielitis y sarampión en los departamentos de Amazonas, Arequipa, Lambayeque, Lima, Loreto, Madre de Dios, Moquegua, Puno, San Martín, Tacna, Tumbes, Ucayali y la Provincia constitucional del Callao para la vacunación con la vacuna anti sarampión y antipoliomielítica.

AE 16-2013 CDC Epidemia de dengue en el Perú: extensión a nuevos distritos socializar e implementar acciones para la atención de casos importados.

AE 17-2013 CDC Alertar a los servicios de salud del país y en particular de las regiones de Arequipa, Madre de Dios, Puno, Tacna, Cusco, Ica, Ayacucho, Moquegua, Apurímac y Lima; ante la confirmación de un caso de rabia humana urbana en el distrito de Chiguata, provincia y departamento de Arequipa con la finalidad de intensificar la vigilancia epidemiológica y fortalecer las medidas de prevención y control de la rabia socializar e implementar medidas según corresponda.

Socializar e implementar las recomendaciones de alertas epidemiológicas dadas por el CDC-MINSA.

Realizar notificación de ESAVIS SEVEROS diario.

Mantenerse alertas frente al incremento de EDAs en los diferentes establecimientos de la Red para las acciones respectivas

Se debe fortalecer la vigilancia de EDAs para identificación de brotes de ETAS para las intervenciones correspondientes.

Monitoreo y control de agua de consumo humano de los puntos establecidos para asegurar la calidad de agua sobre todo en los distritos de mayor incidencia de EDAs.

Supervisión a centros de expendio de alimentos por el riesgo de presentar ETAS.

Búsqueda de brotes por ETAS en caso de presentar casos elevados según perfil epidemiológico.

Continuar con las actividades de identificación y notificación de los diferentes eventos de salud pública que se encuentra en vigilancia.

Continuar con la búsqueda de casos SARS COV2 por encontrarse circulando nueva cepa, realizar acciones de prevención y promoción de la salud.